

Centrul de Cultură și Artă al Județului Sălaj



Case tradiționale din Sălaj

Case tradiționale din Sălaj

Această broșură continuă demersurile Centrului de Cultură și Artă al Județului Sălaj în ceea ce privește conservarea și promovarea caselor tradiționale din județul Sălaj, inițiate în anul 2021, prin proiectul cultural „Traseele Caselor Tradiționale Sălăjene”.

În cadrul proiectului cultural – implementat de Centrul de Cultură și Artă al Județului Sălaj și cofinanțat de Administrația Fondului Cultural Național – au fost identificate 13 edificii ale satului sălăjean, distribuite în toate zonele etnografice ale județului: Casa Bunicii de la Iaz, Casa Birăiții de la Iaz, Casa Cântărețului din Iaz, Casa lui Fănuță din Cizer, Casa-Muzeu din Cizer, Casa Biriș din Meseșenii de Sus, Casa Cuii din Meseșenii de Sus, Casa Bătrânească de la Ciumărna, Casa Tradițională de la Bodia, Casa Tradițională de la Doh, Casa Morarului din Răstoci, Casa Rusoaii de la Valcău de Jos și Casa Bătrânească de la Valcău de Sus. În data de 25 iulie 2025, un incendiu de proporții a cuprins Casa-Muzeu din Cizer și Școala Gimnazială „Horea” Cizer. Monumentul de o valoare inestimabilă pentru comunitatea locală s-a făcut scrum...

Broșura, realizată în cadrul proiectului cultural „Traseele Caselor Tradiționale Sălăjene”, a fost completată, în anul 2026, cu imagini și informații despre Casa Bătrânească de la Sici (text și foto de Călin Pavăl), despre Muzeul Școlar de la Gâlgău (text și foto de Marius-Mirel Matyas) și despre casa veche cu acoperiș de paie din Ciocmani, relocată și restaurată în incinta Muzeului „Gheorghe Florean” din Cuciulat (fragmente din „Jurnal de bune practici. Arhitectură tradițională”, material editat de Muzeul „Gheorghe Florean” din Cuciulat și de Fundația pentru Conservarea Patrimoniului Cultural Tradițional).

Prezentarea din broșura realizată în cadrul proiectului cultural „Traseele Caselor Tradiționale Sălăjene”

Această broșură este unul dintre rezultatele proiectului cultural „Traseele Caselor Tradiționale Sălăjene”, implementat de Centrul de Cultură și Artă al Județului Sălaj.

Proiectul s-a născut din dorința de a prezenta publicului un număr de valori ale patrimoniului cultural tradițional din Sălaj care, alăturate, formează o reală resursă turistică a județului.

Cele 13 case tradiționale se desfășoară pe o perioadă istorică generoasă, începând cu secolul al XVIII-lea, până la începutul secolului al XX-lea. Din punct de vedere etnografic și arhitectural, fiecare casă prezintă un anumit specific și o anumită abordare.

Tehnicile constructive sunt asemănătoare și au rămas neschimbate pentru circa 200 de ani. Înfățișările sunt diferite și reflectă atât potența economică a primilor proprietari, cât și apariția unor materiale de construcție mai noi.

Pe de altă parte, fiecare dintre case este, în sine, un adevărat muzeu, cu un inventar bogat, care oferă vizitatorilor posibilitatea să vadă și să înțeleagă cum se îmbrăcau și cum trăiau oamenii din satele Sălajului.

Cele cinci trasee de vizitare permit turiștilor să parcurgă întreaga județ, trecând de pe o vale în alta și dintr-o microzonă etnografică în alta. Traseele sunt accesibile prin intermediul unei aplicații pentru telefoanele mobile cu sistemul de operare Android, aplicație disponibilă la adresa <https://case.culturasalaj.ro/>.

Prezentările caselor sunt realizate de Olimpia Mureșan, iar fotografiile, de Bălint Tibor.

I. Casa Bunicii de la Iaz

Este amplasată la limita dintre zonele etnografice Meseș și Sălaj, în subzona acoperită de Valea Barcăului (zonă foarte conservativă, probabil cea mai conservativă din Sălaj, cu influențe certe dinspre Bihor). Arealul este multicultural: români, maghiari și slovaci. Proprietar: Ligia Alexandra Bodea, colecționară, meșter popular.



Casa este datată 1880, acoperită cu țiglă veche (*ciripuri*), cu pereții din pământ bătut (*tină cu pleavă*). Este o construcție de tip monocelular – cu o încăpere (*casă, tindă și târnaț*).

Povestea casei, spusă de deținătoarea acesteia: *E casa bunicii mele. Am început să colecționez obiecte etnografice la un an după trecerea bunicii mele la neființă, dorindu-mi să-i păstrez amintirea vie, lăsând interiorul casei neschimbat (casa datează din 1880). M-am opus dărâmării casei, spunându-le părinților că amintirea bunicii mele este cel mai frumos lucru cu care am rămas, ea fiind simbolul copilăriei fericite. Mă gândesc la bunica mea ca la un astru minunat care a vegheat raiul copilăriei mele.*

Îmi iubesc fiecare obiect din colecție, dar cel mai mult iubesc însăși casa bătrânească, cea în care am crescut, dar și purtătoare a istoriei proprii

4 • Case tradiționale din Sălaj

familiei. Între mine și bunica ce m-a crescut a fost o legătură sufletească profundă, de aceea lucrurile care i-au aparținut bunicii nu au fost păstrate numai pentru aducere-aminte, ci și ca un gest de recunoștință pentru tot ce a însemnat bunica pentru formarea mea sufletească.



Casa bătrânească avea lădoi, masă, pat, perne și toate au intrat în colecție. Am început să adun obiecte de prin sat și, neavând cu ce le plăti, ca să le răsplătesc pe femeile care mi le dădeau, le ajutam la muncile casnice. Părinții nu știau la început de inițiativa mea... credeau că e o pasiune de moment. Abia apoi au înțeles cât de legată sunt de universul bunicii și m-au sprijinit mult.



II. Casa Birăiții de la Iaz

Este amplasată la limita dintre zonele etnografice Meseș și Sălaj, în subzona acoperită de Valea Barcăului (zonă foarte conservativă, probabil cea mai conservativă din Sălaj, cu influențe certe dinspre Bihor). Arealul este multicultural: români, maghiari și slovaci. Proprietar: Ligia Alexandra Bodea, colecționară, meșter popular.



Casa a fost construită de Dumitru Lupou la începutul anilor 1900 și a fost înregistrată în Registrul Comunei Plopiș în anul 1918. Acesta a fost primar al comunei Plopiș timp de 25 de ani neîntrerupt, între 1910 și 1935, adică atât în perioada Imperiului Austro-Ungar, cât și după înfăptuirea Marii Uniri de la 1918, până la moartea sa, în anul 1935. În maghiară, primarului i se spune „biró”, în română fiind preluat ca *birău*. După moartea primarului, casa a rămas soției acestuia, *birăiței / birăiții*, de unde și numele casei.

În anul 1944, în această casă s-a instalat, pentru șase luni, comandamentul german, iar după război aici au locuit mulți dintre intelectualii ce s-au perindat prin comuna Plopiș: profesori la școala din sat, doctori, ingineri. În anul 2012, *Casa Birăiții* din Plopiș, cu

nr. 180, a fost cumpărată de familia Alexandru Bodea din localitatea Iaz și relocată la nr. 63, în perimetrul Muzeului Ligiei Alexandra Bodea.



Povestea casei, spusă de deținătoarea acesteia: *Ideea de a reloca această casă mi-a venit în anul 2012; fiind într-o plimbare împreună cu*

tatăl meu prin localitatea Plopiș, am zărit o casă care avea o arhitectură mai interesantă. Nu știam nimic despre ea, dacă locuiește cineva în ea... mi-a fost dat să aflu că această casă urma să fie demolată, fiindu-i luat locul de o altă construcție, nouă.



Nu am stat pe gânduri și am ajuns cu proprietarii la înțelegerea de a cumpăra casa și de a o reloca în Iaz. Am angajat o echipă de meșteri care au demontat casa, ea fiind din bârne și lipită cu lut. Această casă a fost a primarului din Plopiș, Lupou Vasile, poreclit Vili, care a fost primar în perioada 1910-1935. În localitate, la primar îi spuneau birău, iar după moartea acestuia, soției i-a revenit porecla de birăița, și astfel casa se numește acum casa birăiții.

Am folosit la reconstrucție doar lut, paie, apă și var, fără ciment, iar de jur-împrejurul casei am făcut un gard de nuiiele. Am apelat pentru asta la un meșter din Iaz, care mi-a spus că nu mai făcuse asta de 40 de ani.

III. Casa Cântărețului din Iaz

Este amplasată la limita dintre zonele etnografice Meseș și Sălaj, în subzona acoperită de Valea Barcăului (zonă foarte conservativă, probabil cea mai conservativă din Sălaj, cu influențe certe dinspre Bihor). Arealul este multicultural: români, maghiari și slovaci. Proprietar: Ligia Alexandra Bodea, colecționară, meșter popular.



Casa poate fi datată în a doua jumătate a secolului al XIX-lea (între anii 1860-1865). Este o construcție bicelulară – cu două camere.

Povestea casei, spusă de deținătoarea acesteia: *Casa a fost ridicată de strămoșii lui Manyur Pavel, socrul fostului proprietar de la care am cumpărat imobilul. Casa a fost pentru prima dată construită în localitatea Halmășd, apoi mutată în cătunul Hurez din localitatea Plopiș. Din actele primăriei am aflat că, în anul 1927, proprietarul Manyur Pavel, după întoarcerea din prizonierat, s-a mutat cu familia, mutând și casa odată cu ei, în localitatea Făgetu, mai precis în zona Dosul Cutii. Inițial, casa avea o singură cameră și prispa. După mutarea ei în localitatea Făgetu, i s-a mai*

adăugat o cameră. Ultimul care a locuit în această casă este Pisek Ioan, născut în anul 1932 și care, în anul 1955, s-a căsătorit cu Monte Ana, fiica adoptivă a lui Manyur Pavel. (...) El a locuit în această casă împreună cu soția. Casa are o poveste impresionantă, în condițiile în care a fost strămutată de patru ori. Locuința are două încăperi. Povestea casei a început în anul 1860, când o familie slovacă din localitatea Halmășd a ridicat construcția pentru a servi drept adăpost familial.



Casa a fost strămutată în 1907 în satul Plopiș de o familie de slovaci, unde a rezistat 20 de ani. În anul 1927, un fost prizonier din Rusia, ce a luptat în armata imperială austro-ungară pe frontul din est, în Primul Război Mondial, a strămutat din nou casa, de această dată în satul locuit în proporție de 90 la sută de slovaci, Făgetu (comuna Plopiș). După moartea fostului prizonier, casa a început să se deterioreze, tencuiala a început să cadă, acoperișul din paie a fost ros de rozătoare, iar apa de ploaie a ajuns și în casă.



Pentru că proprietarul său știe cânta în frunză, zicea că a înregistrat piese chiar și cu cunoscuta cântăreață Maria Lătărețu... Casa a avut, inițial, o singură cameră, atunci, prin 1860-1865, când a fost construită de o familie de tăietori de lemne. Ulterior, ea a fost mutată la Halmășd, apoi la Plopiș, apoi la Făgetu, în comunitatea slovăcească de acolo, unde i s-a mai adăugat o încăpere și, în cele din urmă, în 2015, noi am reconstruit-o (practic a patra oară!), în curtea muzeului de la laz.

IV. Casa Lui Fănuță din Cizer

Este amplasată în zona etnografică Meseș, subzona cunoscută sub denumirea Sub-Meseș (zonă foarte conservativă), compact românească, relativ izolată de aglomerări urbane. Proprietar: Florica Criste, meșter popular.



Casa țărănească este așezată pe Valea Susanilor (partea de sus a Cizerului) și este cunoscută sub denumirea „Casa Crăciunii Ilii”. A fost ridicată în 1886, având inițial o singură cameră și acoperiș de paie, până în 1922, când i s-a mai adăugat o cameră și i s-a schimbat acoperișul cu unul de țiglă.

Acum, casa este compusă din două încăperi: o cameră mare și *tinda* de la intrare, iar în partea din față a casei are un *târnaț* (prispă). Este construită din lemn și pământ bătut, pe fundație de piatră, și are acoperiș de țiglă. În interior este văruiată cu albastru *mnierău*, iar la exterior în alb. Casa este susținută de *grinda cășii*, adăugată cu o parte nouă pentru *tindă*. Casa are patru ferestre relativ mari. Interiorul este mobilat în stil tradițional: două paturi cu tăblii, o masă,

lădoi cu spătar. Casa are cuptor zidit și *undeț* între cuptor și peretele din spate al camerei.

Povestea casei, spusă de deținătoarea sa: *O fost în 1886 construită, da numa cu o cameră cu târnaț pă două părți: câtă răsărit și din jos, câtă vale. Are târnaț cu herede. În 1942 s-o însurat ultimul fecior din casă și o început să aibă copii. Bătrânu o fost Ilea Cudur, și cel care o rămas în casă o fost Crăciunea Ilii lu Cudur. El u-o modificat și o făcut și tindă la casă. Femeia care o locuit aici, Măria Crăciunii Ilii, a cui o fost casa, o fost soră cu bunica mea din partea mamei.*

Prima dată o fost făcută numa o cameră și târnațu în partea din față și pă o lature și o fost acoperită cu paie. În capătul târnațului o fost cuptorul. 22 de ani n-o stat nime în ie după ce o murit bătrânii. Crăciunu Ilii tăt merea la coasă și cosea la cineva care lucra la țiglă la Jimbolia și aceia în loc de plată i-o dat țiglă și i-o adus-o până acasă și așe o acuperit casa asta.

Măria Crăciunii Ilii o fost moașa satului, știa să ajute femeile când nășteau, știa să închine coptilu, de tâte femeile o chemau. Între jamurile astea două este un podișor ascuns în părete. Aici își țânea bătrânu țâgările și banii. Pă târnaț este „oblac”, adică intrarea mățului în tindă.



Cuptorul o fost în tindă, da gura i-o fost în cameră. Avea on ptic de vară și acolo să culcau doi prunci, între cuptor și perete. Heredea îi balustrada, peretile ala până la jumate. Înainte era numa târnaț cu talpă. Heredea era pântru uscatu hainilor când îi vreme ploioasă, pântru uscatu poamilor, uscat plante pântru leacuri, ori lemne de cuptor. Vara, bătrânii își făceau pat de jitei (nuiele împletite) și durmeau pă leasa ceie. Și afară și în tindă era leasa pântu caș, suspendată de grindă, sus. Vara mai scotea belceu și râșnița de piatră pântu păsat. Sarea o zdrobdeau în râșniță. După ce apuca coptilu să steie în pticioare, era o bortă unde-l puneau...

Casăle bătrânești în Cizer erau cu tindă, o cameră și târnaț cu herede sau nu. Apoi, mult mai târzău, o apărut casăle cu două camere: una de tătă zăua și una de sărbătoare, aia câtă drum.



Hereada era din lemn și bătută cu tină. La fiecare grinzău apar niște creștături și tăte creștăturile îs la fel. În tindă erau rudile pântu haine, iară în casă – numa pântu șterguri de bucătărie ori prinzarea în care să puneu tăiețaii. Pă grindă să țânea bodilarășu cu banii. Din tindă era intrarea în pod. Tavanu era din scândură și era grinda căsâi, pă tătă casa, grinda mai jos, care le țânea pă tăte, ala-i brăcinaru căsâi. Aia îi din goron; să folosea forte mult cer, că aveau pădure. Arin să folosea la umplutura la păreți. Erau șoși și între șoși să bătea tină cu turmăță, cu paie, pământ mai arjăgos, că iese o râpă de unde aduce lumea. Pă deasupra foloseau pământ mai nisipos, amestecat cu on ptic de var, ca să leje on ptic, să putem vărui. În

tindă și-n casă era fereastră oarbă pântu ulcelile cu lapte, pântu oală cu unsore ori ceie cu silvoită.

Fundația la casă era din pietroci din vale. Acoperișu – cornii mari, apoi să împletea nuiiele de mesteacăn, apoi să pune paie. Nuielile susțineau paile de secară și erau care puneau și de ovăs.

Tăte casăle îs făcute cu fața către răsărit, că trăbuia și să scoale oamini cu fața către răsărit. Era șura și lângă șură era on coteț. Găinile erau deasupra cotețului porcilor. Tătdeauna era îngredită gospodăria cu gard împletit de carpăn sau de băglin. La curte i să spune ocol și în spate iera grădina. Heredea să închide cu roștei.

Ușile și ferestrele să făceau din lemn, de on meșter din sat. Gardu avea poartă pentru intrarea în ocol, vranită, că intrau prin vale: asta îi Valea Crasnei.

La temelie să pune cap și labe de capre și trăbuia să taie o ghină când să apucau de casă, și labile și capu să puneau acolo. Când să găta, să pune ciuci în vârf și busuioc.

Să făcea cu clacă, să plătea meșteru cu zâle de lucru, la coasă, la fân, la pădure, cu vecini și neamuri. Cuile erau din lemn de băgrin. La oricare casă găsești boci de băgrin pântu colții de la greblă. Grebla să făcea din băgrin, colții, că aceia nu să rupeau. Bocii să foloseau și la cuie de legătură. Clei să făcea pântu vase, la cofe; să lua clei di pă prun și să toptea și să lipeau vasăle din lemn. Clacă să făcea și la liptit și la vărut.

Să făcea primă neagră, jură îi zâcea, pă din jos de casă. Hambaru să pune pă târnaț, apoi s-o pus în șură, iară deasupra șurii era cotețu porcului.

În casă erau laviță pă capre, paturi, blidar sau podișor în părete, o laviță mai lungă unde să pune cantă cu adâlmoc ori busuioc și scaun cu spate și de alea mnicuță, și două sau trii paturi, masă cu puiuc, lingurar și rudile: pă una să pune hainile de sărbătoare, pă alta hainile de lucru, pă alta să puneau saci, lipideauă; și mai iera lada de zestre. Războiu să pune în casă.

V. Casa Biriș din Meseșeni de Sus

Este amplasată în zona etnografică Meseș, subzona cunoscută sub denumirea Sub-Meseș (zonă foarte conservativă), compact românească, relativ izolată de aglomerări urbane. Casa este îngrijită de Floare Țurcaș.



Casa are arhitectura obișnuită zonei: o *tindă* (destul de mare), o cameră de locuit (*casa dă la drum*) și un *târnaț* în partea din față a casei. Ambele ferestre ale camerei de locuit dau spre drum. Casa este văruiată cu *mnerăială* și în interior, și în exterior, și este mobilată conform specificului local.

Povestea casei, spusă de cea care o îngrijește: *Casa a aparținut familiei Biriș (Biriș Petre și Veronica, căsătoriți în 1939). Biriș Petre a primit grădina moștenire de la părinți, cu ocazia nunții, și în 1941 a început construcția casei: atunci s-a pus grinda, an care apare scrijelit în grindă. Au respectat obiceiul timpului; casa este făcută din pământ bătut pe fundație de piatră. Piatra a fost adusă de la Groapa Mare, de pe Meseș, acolo este o coastă și o vale cu mulți bolovani.*

Casa s-a făcut cu clacă: se chemau și douăzeci de care cu bivoli și cai. Fundația să săpa până se dădea de pământu tare. Făceau șanț, îl umpleau cu piatră și făceau mortar din lut amestecat cu ceva nisip. Când băteau

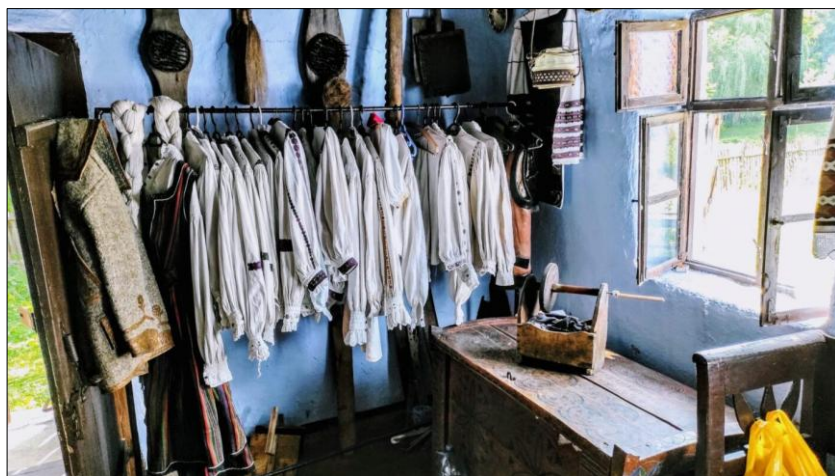
pământu pentru pereți, aveau o tehnică specială, ca să le dea duritate. La interval de douăzeci, treizeci de cm, puneau rude de carpen, lemn tare pe care-l băteau acolo, să fie mai rezistent. Păreții erau groși pentru a păstra căldura. Casa a fost acoperită cu „ciripuri” (țigă) de la început.



Când să construiește casa, în fundație să pune ban de argint și o scrisoare cu numele proprietarului și deasupra ușii de la intrare, pe tocul ușii, puneau un cuțit mare care era îngropat în tencuială, ăla rămânea acolo.

Casa are două încăperi: prima, numită tindă, în care stăteau de obicei vara, și din tindă să intra în casa di cătă drum, care era casa mare, în care stăteau de obicei iarna, cam de cinci pă cinci metri, deci era mare. Camera era folosită și la ospete și de sărbători, de Crăciun, când erau mulți colindători. Pentru că familia nu avea decât un fecior, casa mare mai era lăsată fetelor din sat să organizeze șezători. Casa este prevăzută cu talpă, care se întinde pe toată partea din față a casei. Casele acoperite cu paie aveau talpă și pe laterala casei de la drum. De pe talpă se intră în pod; talpa îi lipită pe jos cu pământ și are herede din lemn și stâlpi.

În tindă are amenajat cuptoru de pâine pe care l-a umplut deasupra cu pământ, să fie neted, ca o vatră, ca on „tolțiș”, unde puneau oalele cu mâncare. În tindă stăteau vara și înainte de Crăciun să mutau în „casa mare”, până după Paști. Tinda era destul de mare față de alte case. În tindă a fost cuptoru și era fiteu în casa mare, și unghet.



Familia a stat în casă până prin anii '70. Bătrânul Petre a murit în 1967 și apoi a murit și bătrâna. Copilul Ioan, căsătorit fiind cu Maria, după moartea părinților s-a mutat în altă parte. Când s-au mutat, o parte din lucruri le-au depozitat în podul casei și le-au închis cu lacăt. În casă a rămas o parte din mobilier: patul, lădoiul, masa, lada de zestre.

VI. Casa Cului din Meseșenii de Sus

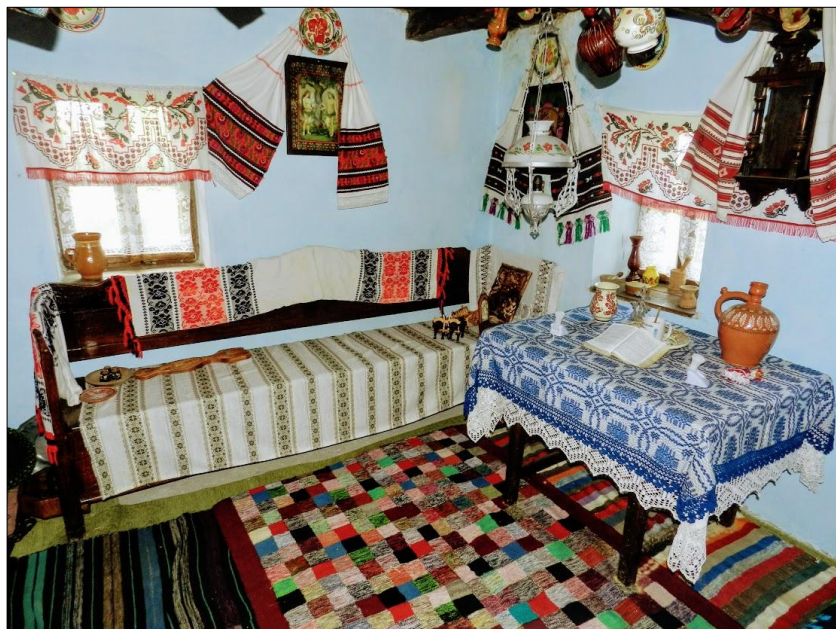
Este amplasată în zona etnografică Meseș, subzona cunoscută sub denumirea Sub-Meseș (zonă foarte conservativă), compact românească, relativ izolată de aglomerări urbane.



Casa are o fundație de piatră joasă și pereți din pământ bătut. Are o *tindă* relativ mică, din care se intră într-o cameră (*casa de la drum*) mai mare, luminoasă, datorită ferestrelor destul de mari, cu ancadramente extrem de frumoase și bine întreținute. În camera de locuit este un cuptor zidit, iar după cuptor (între cuptor și peretele din spate) este un *undeț* foarte lat, unde puteau dormi câțiva copii. Din tindă se poate urca în pod.

În fața casei este un *târnaț* drept, construit de-a lungul laturii mai lungi a casei, lipit pe jos cu pământ (la fel ca întreaga casă), cu o *herede* mai recentă, din lemn debitat mecanic.

Casa este mobilată în stilul obișnuit al zonei: masă și două paturi cu tăblii, frumos aranjate cu textilele de interior în cromatica și modelul specific local; după pat este un lădoi cu spătar. Deasupra cuptorului este rudar.



Povestea casei, spusă de Floare Țurcaș, localnică: Casa mai este cunoscută ca și casa Nicolaii Petrii Pailor. Proprietarul casei s-a numit Petre, iar pe tatăl său îl chema Nicolae și avea o casă mică cu paie și era cioban. De acolo vine denumirea, că avea casă cu paie.

Casa este amplasată în partea de sat numită Briscănești, pă ulița Briscăneștilor. Casa a fost locuită de familia lui Petre. E o casă acoperită cu țiglă și este de dimensiuni mai mici. Are tindă, casă și talpă, cu fața spre soare. Este construită din piatră, lemn și pământ bătut. Proprietarii casei (Niculaie și Maria) au avut zece copii.

VII. Casa Bătrânească de la Ciumărna

Este amplasată în zona etnografică Meseș, subzona Almaș – Agrij. Proprietar: Grațiana Pop, meșter popular.

Casa poate fi datată în jurul anilor 1930; casă mare, bicelulară – cu două încăperi (*casa di cătă drum, casa di cătă ogradă, tindă și prismă*). Pereții sunt din structură de bârne de stejar cu pământ bătut, pe fundație de piatră și cu acoperiș de țigla.



Povestea casei, spusă de deținătoarea sa: *Casa o fost a părinților mei. Tata o fost născut în 1904. Fiind doi frați, cu pământ puțan, n-o avut șansă să trăiască aici, ce s-o dus în București la lucru: mama o fost sclujnică la on boier și tata la o fabrică de pâine, purta pâine pân oraș. Ei acolo stat 8 ani de zâle. Tata o fost dată avans să-și cumpere o prăvălie în București. Părinții le-o reproșat că vor să rămână acolo în loc să vină acasă, că iei sunt bătrâni și nu au cine-i îngriji. Ei o vinit acasă și o pierdut avansu, mi-o spus mama, și i-o dat la bătrânu Pop Ioan bani să-i facă casă în sat. O*

cumpărat grădina asta și să-i facă casa și să-i deie cheia în mână. Ei în timpul ala o stat în București și bătrânu le-o făcut casa lor.

Mama s-o născut în 1912, o rămas orfană de părinți de mnică. Tata ei o murit mai repede și mama ei – când ie o avut on an. Zâce că i-o povestit cineva cum merea și o sujea pă mă-sa moartă jos, că nu știea că o murit. Pă ie u-o crescut două surori de-a ei mai mari, și pă fratile ei, care avea patru ani, l-o dus în Lupoaia la o mătușe care nu avea copii, de suflet. Mama lui tata, neavând fete, numa doi băieți, o mârș la surorile mamei și le-o zâs: „– Nu-mi dai mnie fata asta s-o cresc pântu Găvrila mne?” când o avut 14 ani. O dus-o și o crescut-o ca pă fata ei. O lăsat-o să margă în șezătoare și o vrut să o fure on fecior. Și așe s-o luat ei lolaltă.

Casa îi cam dinainte de 1930 și în 1943, când m-am născut io, era gata și moara. Mi-o povestit mama cum o vinit nemții și o legat caii la lădoaile cu grău, că ei o avut moară, nu de apă, că aveau cu motor, cu căzan, cu lemne. Rușii o vinit păstă nemți și o dat cu on tun în colțu di la moară și di la casă. Nemții o tăieat găște di pă la tâte vecinile și le-o pus pă femei să le frigă și să le mânânce.



El o fost primar pã timpu ungurilor în sat, în 1944. Dacă o fost morți unguri, l-o luat pã tata cu baioneta și o zâs că în 24 de ore pã tãte mormintile ungurilor sã fie rãsãdite flori.

Pã pãrinții mnei i-o chemat Ciurbea Gavril și Ana, a lor o fost casa. Mama n-o fãcut școalã defel, cã dacã o fost crescutã de surori o stat numa la vaci, n-o știut sã scrie.



Io m-am nãscut în casa asta. Noi am fost patru frați: unu-i din 1930, altu din 1941, io din 1943 și mai am on frate mai mnic, din 1945 nãscut. Toți ne-am nãscut în casã cu moașã. Casa îi neschimbatã de atunci. Numa jamurile di la casa di cãtã ogradã le-am astupat; de acolo sã vedea moara di pã jam și batoza de trãierat și cazanu de pãlincã. În casa di cãtã ogradã avem unghetș, îi și amu, cã dacã io am avut trei frați io nu m-am putut culca cu ei și io tãt în unghetș m-am culcat pãnã m-am mãritat. Lângã unghetș aveam on scaun, mi-o fãcut-o tata on scaun, ala-i și amu acoale și pãstã el aveam on strujac, cã era prea mnic unghetșu și nu-ncãpeam. Unghetșu din tindã îi mare și acolo aveam strujac și acolo mai durmeam cu fratele mai mnic.

Nu uit în veci când o vinit odatã niște feciori pã didic din Stâna și io durmeam în unghetș și o vinit mama: „– Hai, scoalã-te de acolo, cã o vinit

feciori la moară și te tăt întreabă”. Tăți durmeam în casa di cătă moară: mama cu tata înt-on pat, frații mai mari în alt pat, io pă o laiță și fratile mai mnic în unghet. Fratile ala mai mare avea și pat afară vara, pă prismă, și mulți bătrâni durmeau în poiata, acolo avea pat, acolo cu vitele, că era cald și iarna și vara. Iară alții, foarte mulți, durmeau în pod, vara.

Casa are prismă în partea din față și pă o laterală, cea către drum. Din prismă să intra în tindă și din tindă în camera mândră, di cătă drum și în casa în care stam, di cătă moară. Podelile di pă jos din casa mândră și amu-s bune, că nu prea s-o stat acolo, și podelile din prispă mai sunt o parte bune și în camera di la moară îs mai strâcate podelile. În tindă o fost tăt podele pă jos, da s-o strâcat. Fecioru mneu după ce s-o căsătorit o stat aici, în casa asta, până o făcut copii, apoi s-o mutat la Zalău. Mama o murit în 1988 și cam până în 1985 o stat în casă. Apoi, din 1991, o stat Marius până prin 1996. Apoi m-am ocupat io de întreținerea ei.

Păreții îs din bârne și pământ bătut și liptit pă jos. Să pune pleavă, să aducea pământ di su Ciogaș, că îi pământ mai arinos și balebă de vaci și pus pleavă, aceie leagă. O frământa bine cât cu sapa, cât cu pticiorile, și să bătea pământu ala acolo și așe s-o făcut păreții. Fundația îi de piatră, o adus din pământu nost din Bertileu. Acolo era carieră de piatră, de acolo să aducea. Piatra să aducea cu carăle, cu cai, cu bivoli, cu vaci, cu ce o avut. Piatra ceie era bună în zâd, da la soare să sfărâmițează, așe spuneau oamini. Între pietre să pune pământ, să făcea maltăr de pământ. Casa îi acoperită di la început cu ciripuri, di la Jimbolia, tăt alea-s și amu. Lemnu îi foarte tare, nu are nicio carie nici amu, zâce că-l opăreu. Zâce că lemnu nu să taie când începe să musteză, în februarie să taie, până n-o început să deie mustu ala, că dacă are must, face carii. Atunci oamini știeu că avea pădurile lor. Îi lemn de stejar și trebe să știi când îl tai, să-l uști și apoi să lucră cu el, că dacă nu, să îndoiaie, dacă nu-i uscat. Vopseaua în ulei nu-i bună la lemn, că nu-i dă aer, și putrăzește.

În casa mândră nu durmea nime, aceie să țânea așe, curată, faină, aceie era mai mare tătdeauna.

VIII. Casa Tradițională de la Bodia

Este amplasată în zona etnografică Meseș, subzona Almaș – Agrij. Proprietari: Pamfil și Eugenia Pecea.

Casa poate fi datată în jurul anilor 1920; casă bicelulară – cu două camere (*casă, camera mândră și talpă cu herede*). Pereții sunt din structură de bârne de stejar cu pământ bătut, cu acoperiș cu *figle de la Jimbolia*, lipită pe jos cu pământ amestecat cu pleavă.



Povestea casei, spusă de deținător: *Casa îi în Bodia, în capătul din jos în sat. Casa asta o fost a bunicilor mei. Îi cam din 1920. Apoi o stat și părinții mnei în ie. Io m-am născut tăt în casa asta. Casa o făcut-o bunicu, Pecea Vasile și Gația, bunica. Casa are două camere și talpă. Din talpă să intră în camera unde să stătea și din ie în camera mândră și o avut pivoniță în spate. Fundația îi făcută din piatră albă, adusă di pă Meseș, di la Hagău Vilului, cam 50 de cară de piatră trăbuie la o casă. Să aduceu cu dibolii. Tălpile îs făcute din stejar, grinzile îs aduse din Preuteasa, din Călchiasa, din pădurea bisericii și din Neagra. Grinda cășii îi în pod, nu-i la vedere, ca*

în alte case. Ușile și jamurile îs tăt de atunci. Talpa are herede. În casă era cuptor cu unghet, și în casa unde să stătea, și în casa mândră. Când eram mnic, țai minte că dormeam tăți înt-o cameră, în casa în care stăteam: bunicii, mama și tata, io și soru-mea. Avem strujac, pă care-l așternea sara pă jos și durmeam io cu soru-mea pă el, cu picioarele cătă sobă. Ala, păstă zî să punea în pat. Înainte o fost două paturi în camera asta. Am avut scaune mari cu spătar, da s-o distrus. În casă mai era o laviță, un lădoi și stelaje. Lădoi îi adus de mama când s-o măritat.



În camera mândră să făcea pat cu bină, așe îi și amu. Acolo își afișau muierile tăt ce aveau mai de preț, mai fain. Ala să făcea mai mult la sărbătorile mari. În ala, dacă rădicai țolu, acolo să putea dormi, să făcea așe înalt și perinile puse deasupra, câte 9, 12 perini. În camera mândră nu să durmea, chiar dacă eram mulți în casă. La sărbători să mai făcea foc în sobă de cărămidă. Nu erau defel dulapuri, numa ce puneai în lădoi sau în lada de zestre. Lângă casă o avut o cohe veche și cuptor de copt și lângă ie o fost grajdu, unde țânea bucatile. Pă jos îi cu pământ. De lipit, să liptea de sărbători, da în casa unde să stătea să lipea mai des, că să mânca. Să lipea cu pământ arjilos și cu balegă de vacă, să hie așe, mai cleios. Să lipea cu mâna, avea pus apă înt-o videre și netezea așe, apoi dădea cu nisip să nu să leje pă

picioare, să poată umbla mai repede. De lipit să lipea mai mult sara, sâmbătă sara, când să culcau, să să uște pă demineață. De văruiț – să văruița cu var, cu meseleu, și înlontru și pă dinafară. Să făceau prima dată crăpăturile tăt cu pământ cu balegă, lăsa să să uște și apoi să văruița cu meseleu cu var alb și apoi cu mnierâială.



Războiul de țesut să punea tăt în casa în care să stătea, să muta masa on pic mai încolo și acoale să punea. În mnijlocu cășii să urzea. Și amu să vede urma în lemn, în grinda de sus. Era on lemn cu gaură care-l fixau în grindă și apoi tăt răsuceau. Care nu avea urzoi, urzea pă grapa cu care grăpa cu dibolii.

Ciripurile di pă casă îs aduse de bunicu din Jimbolia, le-o adus cu caii, cu căruța, cu doi unchi. De atunci îs tăt alea pă casă, numa câteva le-o schimbat, care s-o spart. În pod să puneau porcii, după ce-i tăie. Îi țânea trii zâle pă paie cu sare și apoi îi suiea în pod, așe, întreji.

Io am locuit cu nevasta în casă până în 1978 și ne-am mutat în Zalău, da vineam în fiecare săptămână.

Casa asta face parte din tipul vechi de casă din zonă: casă cu două camere și târnaț în față. Apoi o apărut casăle cu două camere și tindă în mnijloc și târnaț. De sărbători să puneau pă păreți șterguri făine, da în rest

erau roată blide, aici o fost 73 de blide în casă, puse pă trii rânduri. Blidile rămâneau, da numa la sărbători să puneau șterguri. Șterguri să puneau pă după trii blide.



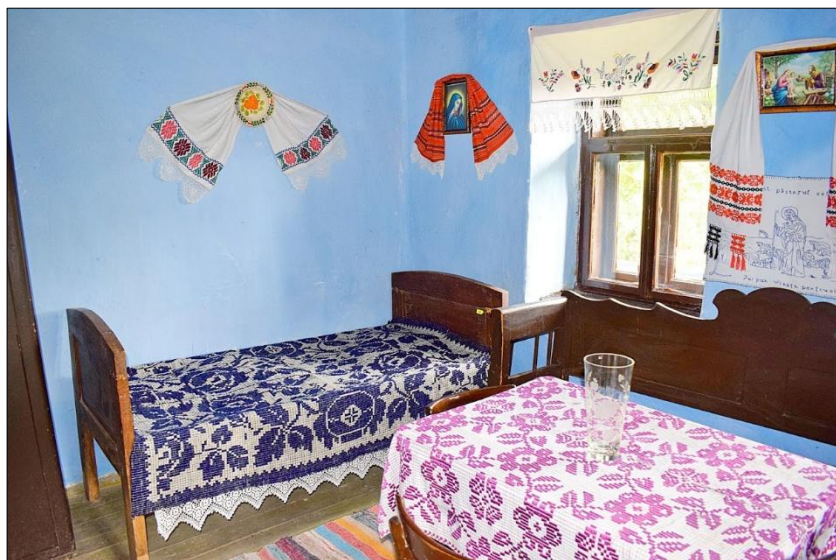
IX. Casa Tradițională de la Doh

Este amplasată în zona etnografică Sălaj. Casa a fost construită în jurul anului 1900 și a fost „achiziționată de Asociația Fiii Satului Doh în 2014, la îndemnul Centrului de Cultură și Artă al Județului Sălaj, din dorința de a păstra tradițiile și obiceiurile sau îndeletnicirile locale și, de aceea, în casă au fost păstrate sau aduse obiecte de mobilier, de uz casnic, unelte, război de țesut. Casa are trei camere iar gospodăria deține o șură restaurată după modelul original, un cuptor de pâine, două cotețe de porci și pui. Casa este bine păstrată deoarece au fost efectuate lucrări de reparații, dar trebuie să recunoaștem că din construcție este destul de solidă, deoarece a fost proprietatea unui om înstărit al satului” (Ioan Leitan).



Povestea casei, spusă de Ioan Leitan, originar din Doh, Asociația Fiii Satului Doh: *Casa a aparținut lui Păcurar Dumitru și este construită în jurul anului 1900. Proprietarul casei nu a avut copii niciodată, el înfiind un copil al unei rudenii, dar care nu a locuit niciodată în*

această casă; de-a lungul anilor, casa a fost vândută și cumpărată de diferiți locuitori ai satului.



Casa are tindă și două camere: o casă cătă ogradă și o casă cătă drum; se stătea în casa către drum, iar camera de către ogradă era mai de oaspeți, de musafiri, de altfel, această cameră e și mai mare; badea Mitru dormea cu sticla de vin la cap și lelea Ană făcea tot în casă.

În casă se intră printr-un târnaț, lipit pe jos cu pământ; târnațul e pe toate cele trei laturi ale casei, și în fața casei și pe cele două laterale – așa erau casele vechi din sat; acoperișul se sprijină pe stâlpi de lemn și târnațul este înconjurat cu un gârduleț de scânduri.

Fundația casei este înaltă și era făcută după teren, partea din față fiind mai înaltă; fundația este făcută din piatră adusă probabil din cariera de la Marca, pentru că în zonă nu sunt pâraie pentru piatră; ulterior, a fost făcută pivnița casei, pornind de la o poveste cunoscută în tot satul: în acest loc oamenii păstrau produsele perisabile pe timpul verii, într-o pivniță pe care ei au numit-o „ghețarul satului”, deoarece zona este mai umbrită, răcoroasă și s-a decis construirea unei pivnițe în stil tradițional; inițial, pivnița era separată de casă, săpată într-un mic deluț, la un loc umbros, iar cea actuală este săpată pe locul celei vechi.



Acoperișul este din țiglă, adică din ciripuri, parțial schimbată ulterior, dar înlocuită tot cu ciripuri vechi; casa nu a fost niciodată acoperită cu paie, pentru că oamenii care locuiau în ea erau mai bogați și și-au permis să acopere casa de la început cu ciripuri. Pereții casei sunt din pământ bătut, pe structură de lemn, așa ca la toate casele vechi din zonă. Casa este mobilată complet, cu lucruri vechi, tradiționale, pe care le foloseau proprietarii în gospodărie sau la munca pe câmp; tot în interior sunt expuse câteva costume tradiționale specifice zonei.

Cuptorul de pâine este după casă, în spate, ca o anexă, și este amplasat sub un acoperiș și mai are încă un spațiu unde, altădată, se putea lăsa pâinea la dospit sau se punea acolo când se scotea din cuptor, să nu o plouă.

X. Casa Morarului din Răstoci

Este amplasată în zona etnografică Someș, subzona acoperită de Valea Someșului. Proprietar: Primăria comunei Ileanda.

Casa poate fi datată către sfârșitul secolului al XIX-lea; casă monocelulară – cu o cameră (*casă, tindă și târnaț*). Pereții sunt din structură de bârne de stejar cu pământ bătut, lipiți cu aceeași lipitură cu care este lipit și pe jos, iar acoperișul este înalt, cu *paie bătucite*, pe structură de *grinzele și lețuri*.



Povestea casei, spusă de Iulica Câmpean (1925-2022): *Asta îi casa morarului din Răstoci, a lui Iulica lu Ionu Marișchii. Io am fost fată de morar și am fost sângură la părinți și am fost tăt cu gospodăria. Și îs sângură de 50 de ani, da mă descure sângură. Aci îi numără 64 și io îs Iulica Morarului, a lu Ionu Marișchii. Marișca o fost mama lu tata.*

Tătucu s-o născut în 1896 și căsuca asta o fost făcută, cred că u-o făcut părinții dumnealui. Are o cameră și o tindă și o prispă afară. Cuptoru aiesta l-o făcut tata mneu și o fost cuptor de copt pâine și am avut ia, aici am și amu, șpor. Da cuptoru s-o cam urnit... vineau vecinele astea amândouă aici să coacă. Este băbătie acolo în tindă.

Asta îi grinda cășii și asta-i una sângură până afară de lungă. Îi din stejar și și podeaua îi tăt din stejar. Tătdeauna asta o fost acoperită cu paie. Și nimeni nu u-o acoperit până amu, de câțiva ani. Ala vechi așe o fost de bine presat, că nu o intrat ploaia cu el; o fost atunci paie tăiate cu secerea. Amu nici paiele nu-s cum o fost, da nici lucrul nu mai îi la fel. Tata o pus paie de grâu pă casă.



Dă la cuptor să ducea fumu în sus, că acolo îi gol, pă lângă băbătie; era tare mult fum, că era tare groasă învălitoarea și nu ieșea fumu pân acoperiș. Nu merea nicio scânteie în sus, că mai demult lipeam băbătia aceie cu pământ.

Casa asta o fost a lu tata mneiu, că o stat el la moară, da asta o fost casa în care o stat el cu mama. Și cu mama bătrână. Io aci m-am născut în casa asta, o zâs mămuca că aci lângă vatră m-o pus jos. O zâs că sara o fost la verjel și pă dimineață m-o avut pă mine, aci, lângă vatră.

Mi-i dragă casa asta că aci m-am născut și aci mi-am trăit tătă viața mea. Nicări unde mă duc nu mi-i așe de drag ca aci. Aci o triit și mama mea și aci am triit și io tătă viața mea. Și mi-i tare dragă casa asta.

Mi-i tare drag, mă simt mândră că îs căutată pântu casa mea. Vai de portița care nu-i deschisă de nimeni!

Adevăru îi că u-am și îngrijit-o. Văruiam și căram trestie cu spatele și făceam stresinile și u-am tăt lipit și u-am văruiat tăt mereu.

Când am primit cartea asta de la Zalău, mi-am văzut casa acolo pe ecranu ala, la Zalău și atâta mi s-o părut de faină, ioi ce faină mi s-o părut atunci casa mea!

Da io-s tare bună de gură...

Când io nu oi mai fi, nu știu ce s-a mai întâmpla cu casa asta...



XI. Casa Rusoaii de la Valcău de Jos

Este amplasată la limita dintre zonele etnografice Meseș și Sălaj, în subzona acoperită de Valea Barcăului (zonă foarte conservativă, probabil cea mai conservativă din Sălaj, cu influențe certe dinspre Bihor). Arealul este unul multicultural: români, maghiari și slovaci. Proprietar: Felicia Sabău.



Casă din jurul anului 1930, acoperită cu țigle veche (*ciripuri*), cu pereții din pământ bătut (*tină cu pleavă*); casă bicelulară – cu două camere (*casa mare, casa de sărbătoare și talpă/ tărnaț*).

Povestea casei spusă de deținătoare: *Am început în ianuarie 2020, am tot căutat case vechi. Am tot adunat foarte multe costume tradiționale și lucruri vechi, uite, podul ăsta îi plin cu lucruri, iar acasă în garaj îi la fel, și neavând unde le pune, că soțu chiar o vrut să mă scotă afară din casă cu ele, că nu mai avea unde să-și țină lucrurile, m-am gândit la o casă. A fost greu să le adun, am avut noroc cu clienții de la coaforul meu care îmi tot dădeau ponturi: vecina mea are două sumane, nu știu cine are altceva. Sunam și așa reușeam să le adun. Fetele mele cântă în ansamblu și le tot adunam să aibă ele la spectacole pe viitor. Inițial, am vrut să amenajez o*

cameră în casa noastră, dar nu mi-au încăput nici hainele, ce să zic de celelalte lucruri. Am căutat prin zonă o casă veche și am găsit printr-un client, inițial, o casă veche la Iaz. Casa aparținea familiei Roșan. Copiii lui nu l-au lăsat să o vândă, că au spus că vor să și-o amenajeze ei.

Apoi am găsit-o pe asta la Valcău de Sus. Când am văzut-o, nu am mai putut renunța la ea. Casa era a lui Brisc Eugen, care a cumpărat-o de la niște bătrâni din sat. El își făcuse una nouă lângă ea și pe asta vroiau să o demoleze. Am cumpărat casa cu o mie de euro și soțu i-o mai lucrat ceva la casa nouă, că el este constructor și are echipă cu care lucrează. De demontat și montat, și construit din nou aici unde este, s-a ocupat soțul cu echipa lui. Am mai avut un unchi, frate cu soacra, mai bătrân și priceput, și și el o fost câteva zile: cu el am bătut lemnu. La acoperit o fost vecinii di pă uliță, tăți o vinit, s-o făcut clacă și le-am dat mâncare. La fundație am lucrat noi în familie, cu fetile; piatra o-am adus tătă di la casa unde o fost. Piatra o-am pus una lângă alta, pă lângă fir. Pământu care o fost în pereții casei l-am adus tăt, și după trii săptămâni l-am cernut, și ala l-o amestecat cu ceva nisip și apă și cu ala, puneam on rând de piatră și on rând de pământ de-ala. Tăt pământu care o fost în casă o fost cernut, amestecat cu paie, turmătă și niște nisip și ala tăt s-o pus în pereți. Casa asta îi făcută tăt ce o fost acolo. Păreții s-o făcut cu mâna, fiind bârnile foarte bine așezate. Casa îi din bârne și între bârne îi pământ bătut.



În februarie 2020 o început demontatul și în 20 septembrie am făcut bătucitu pământului; deja erau pereții ridicați, acoperișu, și am reprodus danțu care să făcea la dripălit. Casa n-o avut nimic înăuntru, mobilier. Am mobilat cu mobilă di la alte case vechi: paturile și masa îs din Valcău de Jos, lădoiu din Valcău de Sus, scaunile, două îs din Sâg, două din Fizeș, lada de zestre îi de la Tusa, da îi din centru di la Preuteasa.

Casa îi cu talpă înaltă cu gradiș. Di pă talpă să intră în casa mare în care să stătea și din ie să intră în ceie casă, adică camera de sărbătoare. Când o-am desfăcut, s-o văzut că la casa de sărbătoare di pă talpă era ușe, și mi-o spus on bătrân că mai demult aveau ușă di pă talpă la ambele camere, atunci când stăteau tinerii cu bătrânii înt-o casă, să fie mai separați. Apoi, să nu le vină atâta frig în casă, o lăsat numa o ușă.



Casa s-o înregistrat la primărie în 1939, de atunci s-o plătit pântu ie, da îi mai dinainte, îi pă undeva di la 1930. Îi acoperită cu ciripurile di la ie.

Urmează să luăm casa domnului Roșan di la Iaz, până la urmă mi-o dat-o mnie, cu toate că am avut ceva rețineri că zâce că-i casa străgoiului. Domna Roșan îi din Iaz, și când era ie bebeluș, nou-născută, tata ei o fost omorât de doi tineri în hotar. El era avut, o avut animale multe, șapte vaci, cai, porci. După ce o murit, oaminii povesteau că să întorcea noaptea acasă și-și lua caii și-i prindea la căruță și-i ducea la păscut și demineața caii erau tăți spumă în grajd și caru – plin de iarbă. Altă dată vinea și lua fata în brață și merea pă hotar și nevasta fujea după el și strâga: „– Lasă fata

jos!" Tăt așe, câtva timp... și mama fetii s-o dus la popa din sat și i-o spus și s-o dus noaptea și l-o dezgropat și zâcea că stătea p-o parte și cu mâna su cap. I-o băgat ai pă gură și l-o întors cu fața în jos și după ace n-o mai vi-nit. Asta îi mai mare casa, cu talpă, două camere și tindă mare în mijloc, unde era și gaura di la cuptor. Asta o aducem amu, șaizăci de milioane ne-o costat și mai aducem una di la Valcău de Sus.



Era o femeie la Preoteasa, Ileana cea mnică, care o stat într-o casă bă-trână, pă aceie o trăbuit să o cumpăr, da n-o vrut coptiui ei.

Noi vrem să salvăm casele, să mai rămână o frântură din trecut și lumea să vină să le vadă și să reconstituim niște obiceiuri. Poate și un punct gastronomic. Noi, când eram copii, când cocea pita în cuptor, unde erau copii, lăsau on pic de aluat și fiecare își făce pupăza lui și o pune pă o frunză de curechi, tăți stăteu în gura cuptorului să să coacă mai repide și își mâncau pupăza.

XII. Casa Bătrânească de la Valcău de Sus

Este amplasată la limita dintre zonele etnografice Meseș și Sălaj, în subzona acoperită de Valea Barcăului (zonă foarte conservativă, probabil cea mai conservativă din Sălaj, cu influențe certe dinspre Bihor). Arealul este multicultural: români, maghiari și slovaci. Proprietar: Ioan Crișan.



Casa este construită imediat după 1880, acoperită cu țigle vechi (*ciripuri*), cu pereții din pământ bătut (*tină cu pleavă*); casă mare, bicelulară – cu două camere (*casa mnică, casa bună, tindă și târnaț*).

Povestea casei, spusă de deținător: *Casa îi cam din 1890, eu îs a patra generație; o fost a lui Crișan Nicolae, străbunicu meu, și Barbura, străbunica. Străbunica o fost opt frați. Bunicu o mai avut două surori și on frate, una îi născută în 1889 și una în 1891 și amândouă s-o născut în casa asta, numa că nu este nicio inscripție undeva. Pă bunicu l-o chemat Crișan Petru, el o prins războiu, el o renovat-o on pic. O fost casă mare pă vremea aia, cu trii camere, că atunci nu pe erau numa casă cu tindă.*

Casa asta îi mare, are târnaț și di pă târnaț să intră într-o tindă mare și din tindă să intră în casa mnică și în casa bună, da amândouă îs camere

mari. În casa mică să stătea, acolo puneau războiul. Bunica o avut 16 ani când s-o măritat și bunicu 17, și o avut pământ mult. Demult încălzeau perinile pă cuptor și să înveleau cu țol de lână, mai târzâu o apărut dricaru din pene. În casa bună să făcea, așe cum îi și aiesta, pat cu hornet (vine di la țuguiet, rădicat). Acolo să mai culcau când erau obosâți. Deasupra, mai sus, erau pusă scânduri, iară păstă ele lipideauă faine și apoi perini multe. Ala așe era făcut tot timpu, patu ala, în casa bună. Perinile să mai coboreau și jos când să puneau în pat. Zăcea mama că dacă fata era bogată trăbuie să aibă 12 perini, d-apoi să mai măritau și cu 8, și lipideauă cu alesătură sau fără alesătură. Lada de zestre îi a străbunicii, da i-o dat-o bunicii zestre, îi ladă de Preoteasa.



Bunica, Crișan Floare, s-o născut în 1914, iar mama ei o murit când o avut ie doi ani, că era epidemie de holeră și tata ei o murit în război. Pă ie u-o crescut o bunică și n-o știut dacă a avea bani să-i cumpere lădoi când s-a mărita, și i-o păstrat lada lui mă-sa. Mama mea o avut lădoi când s-o măritat, ea o murit la 50 de ani. Bunica o trăit 90 de ani și o locuit în casa asta până în 2004, când o murit. O-am înmormântat-o în poale și spăcel, laibăr de barșon cu on pic de model, zadie neagră și chișchineu în cap.

În tindă mai stăteau vara și tăt acolo coceau pâine, iară iarna stăteau în casa mică. Pă jos îi lut, să liptea des, o dată, de două ori pă săptămână. În meștergrinda asta să băga urzoi; are gaura rămasă și înt-on loc o ars di

la lompă. Când urzea, cobora loampa cu on cârlig, da dacă o lăsa mai sus aprinsă, să aprindea grinda. Să împodoba de Crăciun cu hârtie creponată.



Casa o fost acoperită cu șindrilă și n-o țănut, u-o dat bătrănu jos și u-o acoperit cu ciripuri, că s-o înființat ciripăria di la Nușfalău, și de acolo o adus ciripuri de ciment și apoi i-am pus țiglă.

Aici, pă Valea Barcăului, îs șterguri și lipideauă cu păsări, cu cocoși.

XIII. Casa Bătrânească de la Sici

Așa, dată proaspăt cu mneruială, Casa Bătrânească din Sici pare că nu demult a fost ridicată din lemn și pământ, și murluită așa cum se făcea pe vremuri, cu un amestec din bălegar și lut. Însă casa tradițională a fost ridicată demult tare, acolo locuind o viață lelea Irinucă, o femeie micuță, micuță. Și poate că s-ar fi ales praful și pulberea de ea (așa cum se întâmplă cu multe din casele bătrânești), dacă nu era Ionuț Cordiș, cel care a cumpărat-o de la Victor, fiul Irinucăi. Și cu muncă și drag de tot ceea ce înseamnă sat tradițional, aici, la Sici, casa cândva a Irinucăi, acum a lui Ionuț, e una din cele mai frumoase case tradiționale din Sălaj. Și nu doar casa e frumoasă, ci și poiata reparată și curtea îngrijită, împrejmuită cu un gard împletit din lemn și acoperit cu paie.



Primul lucru pe care îl observi când intri în casă e cuptorul din pământ, foarte bine păstrat, așa cum a fost construit, cuptor care se regăsește în foarte puține case.



Pe lângă cuptorul superb, în casă sunt puse la locul lor un război mic de țesut, ștergare (toate lucrute manual), farfurii de ceramică, haine țărănești, perini (unele vechi chiar de peste o sută de ani), paturi cu saltea cu paie și un fiteu cu lemne (sobă) cu picioare cu ornament.

Fiteul ăsta, ne-a spus Ionuț Cordiș, l-am scos din casă acum vreo 15 ani, l-a dat mama în sat, la o familie mai săracă. Mie mi-o plăcut tare mult fiteul ăsta cum e ornamentat și am vrut neapărat să îl aduc înapoi. M-am dus înapoi după el și am dat la schimb o altă sobă, de teracotă. Pereții au fost murliți cu bălegar curat de vacă, arină, nisip. Prima dată am angajat o femeie de etnie romă și pe soțul ei. Au cerut 250 de lei pe zi, pentru fiecare. Dar, cum ar fi avut de lucru o săptămână, m-ar fi costat prea mult. În prima zi m-am uitat cum face, apoi, a doua zi, l-am chemat pe

frate-meu, să facem noi. În prima zi când am acoperit pervazul cu frate-meu, o crăpat tot, că am băgat prea mult bălegar. Apoi i-am dat de capăt.

În cameră, o lampă cu petrol, ornamentată cu panglici colorate, stă agățată de grinda de lemn.



Ioi, lampa aceie de petrol, unde mă puneam să fac atâtea scoverzi... Așa o fost. Da ai văzut cum o am gătat? Așe o găta măicuța. Să fie neal-coșă. Atunci când vine oarecine să vadă că-s fete harnice, care mai de care să scoată ceva la iveală. Alte vremuri..., ne-a spus Floare Pașca (boldărița, cum i se spune în sat), mama lui Ionuț Cordiș.

Și chiar dacă pentru cel care trece pragul casei obiectele de acolo sunt văzute ca piese de muzeu (și-s multe), acestea au o istorie comună: toate aparțin familiei lui Floare Pașca. Un fel de mărturie vie a istoriei acestei familii. O familie cu credință în Dumnezeu.

O fost greu, nici nu vreau să-mi amintesc. Le-o fost greu și la copii. S-o dus Ionuț în străinătate și m-am tot gândit: vini-o-a acasă, n-a veni? Da am mers tăt cu Dumnezo înainte!, ne-a spus Floare Pașca.



Și poate de asta casa e vie și atât de frumoasă. Nu doar pentru că acolo e un crâmpei din istoria familiei, ci și pentru că acest crâmpei e legat de credință. Și se vede asta atunci când ajungi la casa tradițională din Sici. Se vede încă de când ajungi în dreptul gardului împletit din lemn, cu paie deasupra, și te uiți peste gard la casa îngrijită, pe ai cărei pereți urmele mâinilor care au murluit-o sunt la vedere.

XIV. Muzeul Școlar de la Gâlgău

Pe 12 iunie 1972 se inaugura la Gâlgău (pe Someș) un muzeu școlar. Chiar dacă acum, peste ani, un astfel de eveniment n-ar mai fi considerat unul foarte important, atunci altfel au stat lucrurile. Era o emulație în școlile sălăjene, o dorință a unor cadre didactice de a face ceva pentru a salva de la distrugere satul românesc autentic, aflat sub asaltul modernismului. Acolo, la Gâlgău, la marginea județului, doi dascăli ai școlii din localitate, cu dragoste de frumos, de autentic, au decis să ia inițiativa. Și au reușit. Munca lor se vede și astăzi, într-unul dintre cele mai frumoase și interesante muzee școlare. Vă invit să-l descoperim, să-i cunoaștem povestea.



Dintotdeauna mi-au fost dragi locurile natale, sătenii de pe la noi, oameni cumsecade și de omenie, și am avut tot timpul părerea de rău și nostalgia pentru obiceiurile și tradițiile noastre, a modului de viață pe care epoca modernă, cu descoperirile ei care, fără nicio îndoială, a dus confort și

au ușurat nebănuīt de mult munca și viața, le-au făcut să zboare „pe aripile vântului”, scrie doamna profesoară Margareta Lar în monografia muzeului. Începuturile colecției etnografice de la Gâlgău trebuie căutate prin anii '60 ai secolului trecut, când mulți dintre locuitorii comunei, dar și din celelalte sate, își demolau vechile case construite în anii 1920-1930, pentru altele mai moderne, mai spațioase. Obiectele vechi, mobilă, icoane, blide, unelte de uz gospodăresc, au fost adăpostite o vreme în condiții neprielnice prin șuri, poduri sau coțețe. A fost momentul în care familia de profesori Lar a decis că trebuie să intervină. Conjunctura le era favorabilă. Erau tineri, entuziaști, iar Organizația de Pionieri (oricât de hulită ar fi astăzi) era în căutarea de activități educative. Pe plan național s-a lansat concursul „Căutătorii de Comori”, în cadrul căruia încep să fie cercetate etnografic satele.



Obiectul cu numărul 1 al viitorului muzeu a fost un plug de lemn achiziționat în 1965 de către profesorul Vasile Lar din gospodăria badii Alexandru Coasa din Troaş, scrie în monografia muzeului. Elevii au început să aducă diferite obiecte, unelte de uz gospodăresc, cerami-

că, șterguri, costume populare, icoane pictate pe lemn sau pe sticlă, ce mai găseau prin curțile părinților și bunicilor. Prima locație a colecției etnografice era holul școlii vechi; obiectele erau așezate în două vitrine și puteau fi văzute de către oricine trecea prin școală. Încet, încet, numărul obiectelor creștea, evident era nevoie de un spațiu mai generos. Astfel a apărut ideea achiziționării unei case care să protejeze colecția. Cum totul se făcea din surse proprii, familia Lar a decis să construiască de la zero o casă tradițională.

În urma unor discuții cu oficialii de atunci se decide ca noua construcție să fie așezată pe coasta dealului pe care se află și biserica, vizavi de școala nouă. Nu putea fi aleasă o locație mai bună; muzeul era unul școlar, iar biserica și școala continuau să fie instituțiile importante în comunitățile rurale.

Muzeul Școlar de la Gâlgău, adăpostit, așa cum am spus, într-o casă construită în anii '70, după modelul caselor tradiționale din zonă, are două încăperi și o prispă deschisă. Mobilierul este format din paturi, lădoi, lăzi de zestre, o masă, stălăji (rafturi agățate pe perete). Pe lângă acestea, pereții și grinzile care sprijină tavanul sunt decorate cu blide de lut, oale și șterguri cusute cu motive populare. Pe un raft se remarcă o superbă ulcea, ceramică de Zalău, datând din 1875 conform inscripției. Pe pat sunt câteva perne ce au „fundul de pernă” țesut în război și împodobite cu dungii, cu modele florale sau geometrice, zoomorfe deosebit de frumoase, în care predomină culorile negru și roșu. În ambele camere sunt răspândite numeroase obiecte casnice – vase, furci de tors, alte obiecte pentru prelucrarea cânepii, fiare de călcat, obiecte de ceramică, de sticlă, de cuculbătă (un fel de dovleac gol pe dinăuntru).

XV. Casa veche cu acoperiș de paie din Ciocmani, relocată și restaurată în incinta Muzeului „Gheorghe Florean” din Cuciulat

„Salvarea casei din satul Ciocmani, comuna Băbeni, reprezintă un exemplu valoros de eforturi de conservare a patrimoniului cultural. Prima etapă a implicat evaluarea stării construcției și realizarea unor lucrări de întreținere care să stabilizeze structura și să încetinească procesul de degradare. (...) Gospodăria de la nr. 71 din satul Cuciulat, comuna Letca, județul Sălaj, este un portal prin care putem vedea vremuri demult apuse. (...)”



După ce clădirea a fost conservată adecvat, demontarea și relocarea acesteia au putut fi realizate în siguranță, cu scopul de a o salva de la deteriorare, de a o introduce în circuitul patrimoniului cultural tradițional, de a o integra în noul său mediu și de a fi utili-

zată în scopuri culturale și educaționale. Casa restaurată a fost o casă de locuit tipică pentru o familie obișnuită. Este formată din două încăperi: prima încăpere este cea a cuptorului, numită târnaț, iar a doua încăpere este camera de dormit. Cuptorul era utilizat atât pentru încălzirea casei pe timp răcoros, cât și pentru activitățile zilnice gospodărești. Coșul de fum al cuptorului se oprea în pod, unde se afumau și se păstrau produsele alimentare ale familiei. În timp, această clădire, fiind printre ultimele case vechi păstrate în comunitate, a devenit «afumătoria satului».



Starea avansată de degradare în care a fost descoperită casa se datorează în principal lipsei întreținerii ei, în urma părăsirii acesteia de către locuitori. O mare parte din pereți aveau tencuială exterioară căzută, învelitoarea de fân era parțial putrezită, având zone superficiale de mușchi crescut, și prezenta goluri în suprafață, permițând apei să pătrundă în interiorul casei. Ferestrele aveau ochiuri cu sticlă spartă și probleme la sistemele de închidere. Având structura dezvelită, ploaia, zăpada și înghețul au contribuit la erodarea unor elemente structurale ale casei, precum bârnele de lemn din pereți sau tălpile de lemn de la baza structurii.

Primul pas a fost conservarea acesteia in situ prin învelirea acoperișului cu o folie impermeabilă, pentru a încetini efectele apei care pătrundea în interiorul casei prin spărturile din acoperiș, însă care permitea umezelii să fie eliminată. După o perioadă, a început procesul de demontare a casei, pentru a putea fi transportată și reasamblată la noua locație.

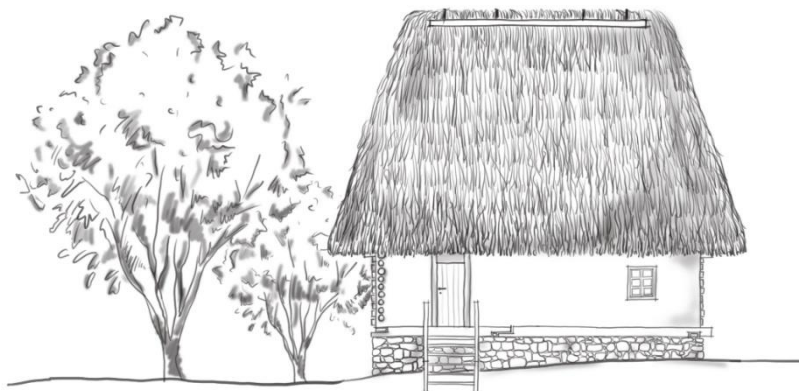
Procesul a început în ordine inversă montării și anume: întâi a fost îndepărtat fânul de pe acoperiș. Apoi s-a înlăturat pământul din podul casei și s-au demontat scândurile care formau tavanul. S-au numerotat grinzile astfel descoperite și s-au demontat de pe poziție. Aceeași metodă a urmat și la bârnele din care erau formați pereții, iar în ultimă fază, la stâlpii și tâlpile de lemn. Numerotarea s-a realizat prin fixarea cu șurub a unor litere și cifre din burete în fiecare element (grindă, stâlp, bârnă), iar pentru o mai ușoară reconstruire s-a realizat o schiță cu legenda acestor numerotări. (...)



Prima cameră, numită tindă, cu acces direct din exterior, reprezenta și camera de trecere, cu vatra liberă sau cuptor de pâine. Ea servea drept ca bucătărie, cameră diurnă, loc pentru servit masa, cămară, iar în trecut aici stăteau cloștile și puii. A doua încăpere era

camera de locuit. Era folosită pentru dormit, pentru petrecerea timpului în sezonul de iarnă, pentru primirea oaspeților, pentru țesut etc. Casele familiilor mai înstărite beneficiau de târnaț dispus, de obicei, pe latura lungă a casei, de o cămară (adesea cu acces direct din târnaț), iar dacă locuința era construită pe un teren abrupt, beneficiau de beci sub casă.

Cazul casei relocate în Cuciulat reprezintă varianta mică a locuinței, cu doar două camere și pod. (...)”



JURNAL DE BUNE PRACTICI ARHITECTURĂ TRADIȚIONALĂ



**Centrul de Cultură și Artă al Județului Sălaj,
instituție a Consiliului Județean Sălaj**

Mun. Zalău, Piața 1 Decembrie 1918, nr. 12, Jud. Sălaj
Tel./fax 0260/612870

e-mail: caietesilvane@yahoo.com, office@caietesilvane.ro

website: www.caietesilvane.ro; www.culturasalaj.ro